



**รายงานการเฝ้าระวังติดตามสถานการณ์น้ำและความช่วยเหลือ
ศูนย์ปฏิบัติการทรัพยากรธรรมชาติและสิ่งแวดล้อม (ด้านทรัพยากรน้ำ)
กระทรวงทรัพยากรธรรมชาติและสิ่งแวดล้อม**



กองวิเคราะห์และประเมินสถานการณ์น้ำ กรมทรัพยากรน้ำ

โทรศัพท์ ๐ ๒๒๗๑ ๖๐๐๐ ต่อ ๖๔๔๕ โทรสาร ๐ ๒๒๗๘ ๖๖๒๙ www.dwr.go.th IDLine: mekhalawoc Email: mekhala@dwr.mail.go.th

รายงานฉบับที่ ๓๑๖/๒๕๖๙

เวลา ๐๘.๐๐ น.

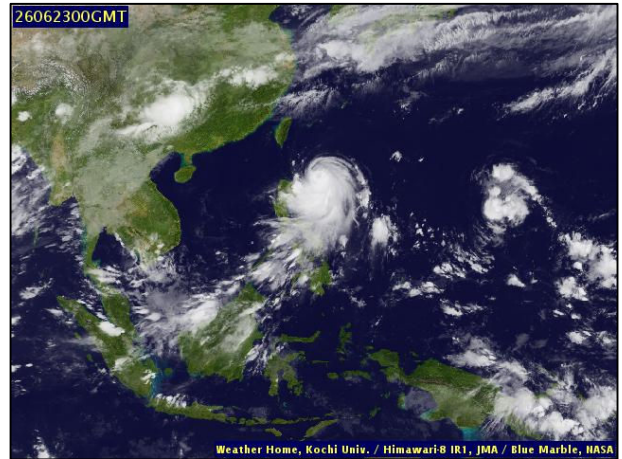
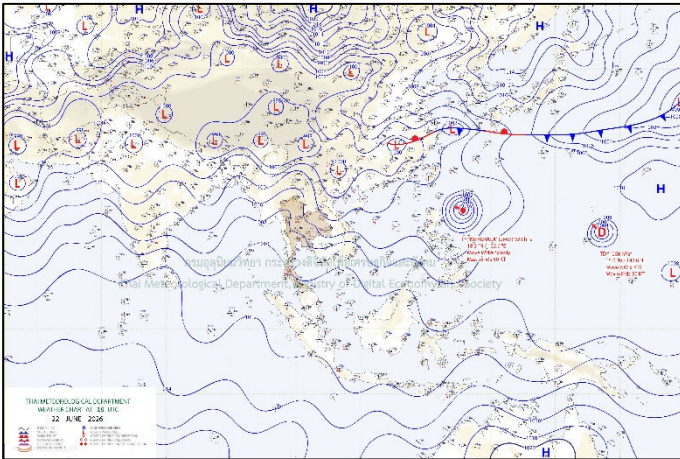
วันที่ ๒๓ มิถุนายน ๒๕๖๙

เรียน รมว.ทส. เลขาธิการ รมว.ทส. ที่ปรึกษา รมว.ทส. ปกท.ทส. รอง ปกท.ทส. อทน. อทบ. และหน่วยงานที่เกี่ยวข้อง

๑. สถานะอากาศ เวลา ๐๕.๐๐ น. (กรมอุตุนิยมวิทยา)

พยากรณ์อากาศ ๒๔ ชั่วโมงข้างหน้า ประเทศไทยมีฝนน้อย เนื่องจากมรสุมตะวันตกเฉียงใต้กำลังปานกลางที่พัดปกคลุมทะเลอันดามัน ประเทศไทย และอ่าวไทยมีกำลังอ่อนลง ขอให้ประชาชนระวังอันตรายจากฝนฟ้าคะนองไว้ด้วย

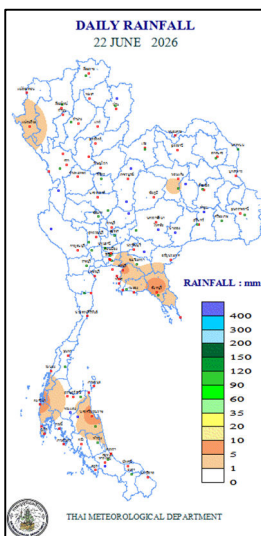
สำหรับคลื่นลมบริเวณทะเลอันดามันตอนบนมีกำลังปานกลาง โดยมีคลื่นสูง ๑-๒ เมตร ส่วนทะเลอันดามันตอนล่างและอ่าวไทยมีคลื่นสูงประมาณ ๑ เมตร บริเวณที่มีฝนฟ้าคะนองคลื่นสูงมากกว่า ๒ เมตร ขอให้ชาวเรือบริเวณทะเลอันดามันและอ่าวไทยเดินเรือด้วยความระมัดระวัง และหลีกเลี่ยงการเดินเรือในบริเวณที่มีฝนฟ้าคะนอง



แผนที่อากาศ วันที่ ๒๓ มิ.ย. ๒๕๖๙ เวลา ๐๕.๐๐ น.

ภาพถ่ายดาวเทียม วันที่ ๒๓ มิ.ย. ๒๕๖๙ เวลา ๐๗.๐๐ น.

๒. ปริมาณฝนสะสม ณ เวลา ๐๗.๐๐ น.(เมื่อวาน) - ๐๗.๐๐ น.(วันนี้) (กรมอุตุนิยมวิทยา)



จุดตรวจวัด	ปริมาณฝน (มม.)
จ.นครศรีธรรมราช	๑๑.๑
จ.จันทบุรี	๑๐.๓
จ.สมุทรปราการ (สภข.)	๙.๖
จ.พังงา (ตะกั่วป่า)	๙.๑
จ.ชลบุรี	๙.๐
จ.ขอนแก่น (ท่าพระ สภข.)	๒.๔
จ.แม่ฮ่องสอน (แม่สะเรียง)	๒.๒
จ.ภูเก็ต	๑.๖

๓. ปริมาณฝนสะสมของพื้นที่ลาดเชิงเขา ๑๒ ซม. ที่ผ่านมา (กรมทรัพยากรน้ำ)

รหัสสถานี	จุดตรวจวัด	ปริมาณฝน (มม./๑๒ ซม.)
STN๐๕๗๖	บ้านดอกแดง ต.บางไทร อ.ตะกั่วป่า จ.พังงา	๓๐.๐
STN๑๗๙๖	บ้านพระเลียบ ต.ท่าซิ่น อ.ท่าศาลา จ.นครศรีธรรมราช	๒๓.๐
STN๒๑๐๓	บ้านหนองบัว ต.ไชยมนตรี อ.เมืองนครศรีธรรมราช จ.นครศรีธรรมราช	๒๑.๕
STN๒๐๙๓	บ้านต้นเลียบ ต.โมคลาน อ.ท่าศาลา จ.นครศรีธรรมราช	๑๗.๕
STN๑๖๗๑	บ้านแม่หลองหลวง ต.สบโขง อ.อมก๋อย จ.เชียงใหม่	๑๕.๕
STN๐๔๗๐	บ้านสลักเพชรเหนือ ต.เกาะช้างใต้ อ.เกาะช้าง จ.ตราด	๑๕.๐
STN๐๑๓๗	บ้านธาราวงค์อารีย์ ต.เพิ่มพูนทรัพย์ อ.บ้านนาสาร จ.สุราษฎร์ธานี	๑๔.๐
STN๒๑๒๐	บ้านปลายคลอง ต.น้ำจืด อ.กระบุรี จ.ระนอง	๑๐.๕
STN๑๔๔๓	บ้านแม่แสบ ต.บ้านทับ อ.แม่แจ่ม จ.เชียงใหม่	๑๐.๐
STN๐๗๔๗	บ้านท่างาม ต.ท่าจั่ว อ.เมืองนครศรีธรรมราช จ.นครศรีธรรมราช	๙.๐

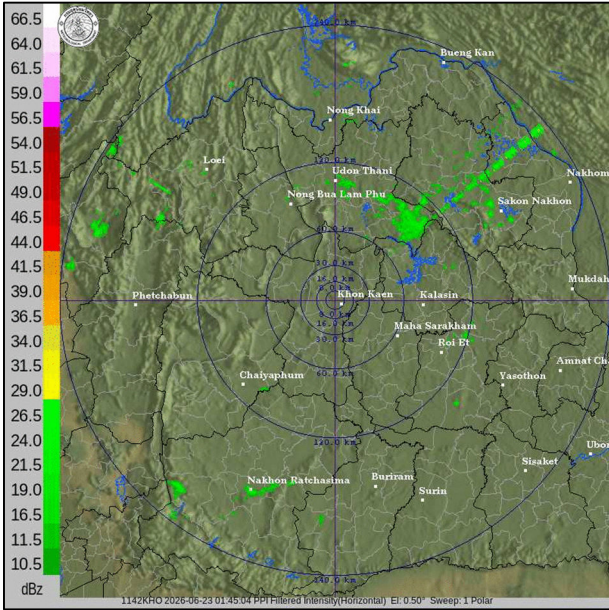
ปริมาณฝนสะสมของพื้นที่ราบลุ่มริมน้ำ ๒๔ ซม. ที่ผ่านมา (กรมทรัพยากรน้ำ)

รหัสสถานี	จุดตรวจวัด	ปริมาณฝน (มม./๒๔ ซม.)
TC๑๙๑๙๑๐	จ.นครศรีธรรมราช อ.ท่าศาลา ต.ท่าศาลา	๒๗.๐
TA๑๗๐๙๐๖	จ.ตราด อ.เขาสมิง ต.ทุ่งนนทรี	๒๑.๕
TC๒๒๐๓๐๓	จ.ระนอง อ.เมืองระนอง ต.บางรีน	๑๙.๕
TA๑๗๑๐๒	จ.ตราด อ.เกาะช้าง ต.เกาะช้าง	๑๘.๕
TC๒๒๐๑๐๕	จ.ระนอง อ.กระบุรี ต.น้ำจืด	๑๘.๕
TC๑๕๑๐๐๔	จ.ฉะเชิงเทรา อ.บางปะกง ต.ท่าข้าม	๑๘.๐
TA๑๗๐๖๐๓	จ.จันทบุรี อ.ท่าใหม่ ต.สองพี่น้อง	๑๑.๕
TC๑๕๐๘๐๒	จ.ฉะเชิงเทรา อ.สนามชัยเขต ต.ท่ากระดาน	๗.๐
TA๑๗๐๑๐๑	จ.ชลบุรี อ.เมืองชลบุรี ต.หนองขี้คอก	๖.๐
TA๒๑๐๓๑๓	จ.ปัตตานี อ.ยะรัง ต.ยะรัง	๕.๕

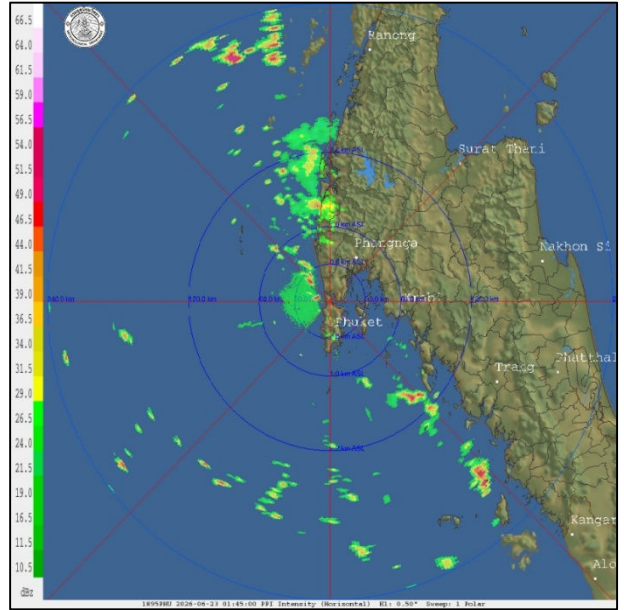
๔. ค่าความชื้นในดิน (กรมทรัพยากรน้ำ/คณะกรรมการแม่น้ำโขง)

ภูมิภาค	ความชื้นในดิน ๑ พ.ค. ๖๙	ความชื้นในดิน ๑ มิ.ย. ๖๙	แนวโน้ม
เหนือ	๐.๐๑ - ๐.๖๕	๐.๖๕ - ๐.๙๐	ใกล้จะอิ่มตัว
กลาง	๐.๐๑ - ๐.๖๕	๐.๖๕ - ๐.๙๐	ใกล้จะอิ่มตัว
ตะวันออกเฉียงเหนือ	๐.๐๑ - ๐.๖๕	๐.๐๑ - ๐.๖๕	ปกติ
ตะวันออก	๐.๐๑ - ๐.๖๕	๐.๖๕ - ๐.๙๐	ใกล้จะอิ่มตัว
ตะวันตก	๐.๐๑ - ๐.๖๕	๐.๐๑ - ๐.๖๕	ปกติ
ใต้	๐.๐๑ - ๐.๖๕	๐.๖๕ - ๐.๙๐	ใกล้จะอิ่มตัว

๕. เรดาร์ตรวจอากาศ ณ วันที่ ๒๓ มิถุนายน ๒๕๖๙ (กรมอุตุนิยมวิทยา)



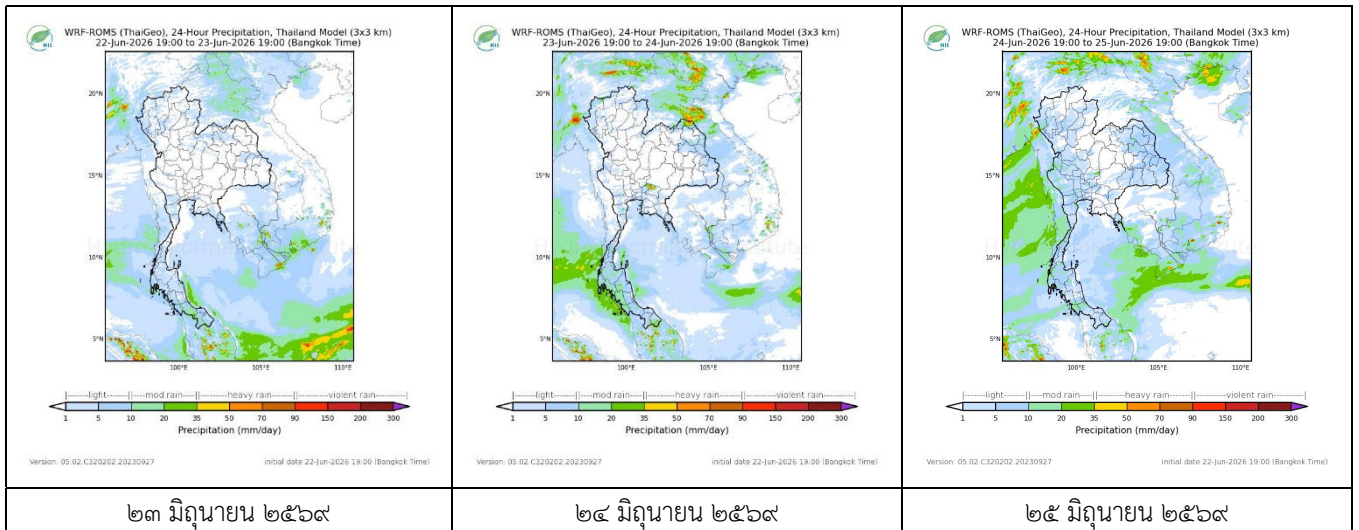
สถานีขอนแก่น เวลา ๐๘.๕๔ น.



สถานีภูเก็ต เวลา ๐๘.๕๕ น.

จากเรดาร์ตรวจอากาศพบกลุ่มเมฆฝนบริเวณภาคตะวันออกเฉียงเหนือ และภาคใต้ของประเทศไทย

๖. แผนภาพคาดการณ์ฝนล่วงหน้า ๓ วัน (สถาบันสารสนเทศทรัพยากรน้ำ (องค์การมหาชน))



๗. สถานการณ์น้ำในแหล่งเก็บกักน้ำ ณ วันที่ ๒๒ มิถุนายน ๒๕๖๙ (กรมชลประทาน กรมทรัพยากรน้ำ และสทช.)

๗.๑ ปริมาณน้ำในอ่างเก็บน้ำขนาดใหญ่ ๓๙,๙๓๓ ล้าน ลบ.ม. คิดเป็นร้อยละ ๕๖ (ปริมาณน้ำใช้การได้ ๑๖,๓๙๕ ล้าน ลบ.ม. คิดเป็นร้อยละ ๓๕) ปริมาณน้ำในอ่างฯ เทียบกับปี ๒๕๖๘ (๔๐,๔๗๗ ล้าน ลบ.ม. คิดเป็นร้อยละ ๕๗) น้อยกว่าปี ๒๕๖๘ จำนวน ๕๔๔ ล้าน ลบ.ม. ปริมาณน้ำไหลลงอ่างฯ จำนวน ๕๘.๖๐ ล้าน ลบ.ม. ปริมาณน้ำระบายจำนวน ๘๔.๑๐ ล้าน ลบ.ม. สามารถรับน้ำได้อีก ๓๐,๙๙๓ ล้าน ลบ.ม.

อ่างเก็บน้ำ	ความจุที่รวม. (ล้าน ลบ.ม.)	ปริมาณน้ำในอ่าง		ปริมาณน้ำใช้การได้		ปริมาณน้ำไหลลงอ่าง		ปริมาณน้ำระบาย		ปริมาณน้ำรับได้อีก (ล้าน ลบ.ม.) <small>(ความจุที่รวมปริมาณน้ำปัจจุบัน)</small>
		ปริมาณ (ล้าน ลบ.ม.)	% น้ำเก็บกัก	ปริมาณ (ล้าน ลบ.ม.)	% น้ำใช้การ	วันนี้ (ล้าน ลบ.ม.)	เมื่อวาน (ล้าน ลบ.ม.)	วันนี้ (ล้าน ลบ.ม.)	เมื่อวาน (ล้าน ลบ.ม.)	
๑.ภูมิพล	๑๓,๔๖๒	๗,๕๘๐	๕๖	๓,๗๘๐	๓๙	๗.๖๖	๑๕.๖๘	๑๕.๐๐	๑๕.๐๐	๕,๘๘๒
๒.สิริกิติ์	๙,๕๑๐	๔,๙๙๒	๕๒	๒,๑๔๒	๓๒	๕.๑๗	๗.๑๐	๑๑.๙๑	๑๑.๙๖	๔,๕๑๘
๓.จุฬารัตน์	๑๖๔	๘๗	๕๓	๔๙	๓๙	๐.๑๑	๐.๐๕	๐.๘๐	๐.๘๑	๗๗

๔.อุปกร์ต้น	๒,๔๓๑	๙๗๒	๔๐	๓๙๐	๒๑	๔.๑๗	๔.๑๖	๕.๑๐	๕.๐๘	๑,๔๕๙
๕.ลำปาว	๑,๙๘๐	๘๖๐	๔๓	๗๖๐	๔๐	๒.๔๐	๒.๓๕	๗.๒๒	๗.๒๖	๑,๑๒๐
๖.สิรินธร	๑,๙๖๖	๙๘๙	๕๐	๑๕๘	๑๔	๐.๐๐	๑.๖๙	๑.๐๓	๑.๐๓	๙๗๗
๗.ป่าสักชลสิทธิ์	๙๖๐	๑๔๗	๑๕	๑๔๔	๑๕	๑.๑๙	๑.๙๗	๑.๗๓	๑.๗๓	๘๑๓
๘.ศรีนครินทร์	๑๗,๗๔๕	๑๓,๙๑๓	๗๘	๓,๖๔๘	๔๙	๑.๗๐	๑๐.๑๘	๑๖.๙๖	๑๗.๐๕	๓,๘๓๒
๙.วชิราลงกรณ	๘,๘๖๐	๓,๗๐๙	๔๒	๖๙๗	๑๒	๘.๕๓	๖.๒๓	๘.๐๐	๗.๙๙	๕,๑๕๑
๑๐.ขุนด่านปราการชล	๒๒๔	๓๑	๑๔	๒๗	๑๒	๐.๐๓	๐.๐๕	๐.๓๓	๐.๓๒	๑๙๓
๑๑.รัชชประภา	๕,๖๓๙	๓,๓๐๘	๕๙	๑,๙๕๗	๔๖	๔.๘๖	๔.๓๑	๓.๑๘	๕.๒๕	๒,๓๓๑
๑๒.บางยาง	๑,๔๕๔	๘๕๗	๕๙	๕๘๑	๔๙	๖.๔๔	๔.๘๔	๓.๙๐	๓.๕๒	๕๙๗

๗.๒ อ่างเก็บน้ำขนาดกลาง ๔๖๑ แห่ง มีปริมาณน้ำ ๒,๘๕๒ ล้าน ลบ.ม. (๔๙%) ปริมาณน้ำใช้การ ๒,๔๓๒ ล้าน ลบ.ม. (๔๕%)

๗.๓ แหล่งน้ำในพื้นที่นอกเขตชลประทาน ๑๐๒,๐๙๙ แห่ง มีปริมาณน้ำรวม ๔,๒๐๗ ล้าน ลบ.ม. (๔๙%)

๗.๔ แหล่งน้ำขนาดเล็กนอกเขตชลประทาน ๒๙๓ แห่ง ตรวจวัดโดยกรมทรัพยากรน้ำ เริ่มต้นฤดูฝน มีปริมาณน้ำ ๓๓๖.๔ ล้าน ลบ.ม. (๕๙%) ปริมาณน้ำปัจจุบัน ๓๕๗.๖ ล้าน ลบ.ม. (๖๓%)

ภูมิภาค	จำนวน (แห่ง)	ปริมาณรวม (ล้าน ลบ.ม.)	ปริมาณน้ำ (ล้าน ลบ.ม.)							
			เดือน						ปัจจุบัน	
			ธ.ค. ๒๕๖๘	ม.ค. ๒๕๖๙	ก.พ. ๒๕๖๙	มี.ค. ๒๕๖๙	เม.ย. ๒๕๖๙	พ.ค. ๒๕๖๙	๘ มิ.ย. ๒๕๖๙	ร้อยละ
เหนือ	๑๗,๒๔๙	๙๙๒	๑,๐๖๔	๑,๐๕๑	๘๕๓	๗๕๐	๖๓๕	๖๓๕	๖๓๖	๖๔
ตะวันออกเฉียงเหนือ	๕๔,๕๔๗	๔,๓๘๒	๔,๑๗๗	๔,๑๗๖	๓,๖๒๐	๒,๘๑๑	๒,๐๕๙	๒,๐๕๓	๒,๐๕๕	๔๖
กลาง	๑๖,๓๖๗	๑,๕๗๔	๑,๓๘๔	๑,๓๑๘	๑,๑๔๔	๙๙๑	๗๔๗	๗๕๑	๗๔๕	๔๗
ตะวันออก	๗,๘๐๔	๙๙๒	๑,๑๒๐	๑,๑๒๐	๖๖๘	๖๘๒	๕๐๖	๔๙๕	๔๙๖	๕๐
ตะวันตก	๒,๕๐๖	๑๙๒	๑๕๐	๑๕๐	๑๑๘	๑๑๔	๗๔	๖๔	๖๔	๓๓
ใต้	๓,๖๒๖	๓๓๘	๒๙๔	๒๘๙	๑๔๑	๒๒๙	๑๗๘	๑๕๒	๑๕๔	๔๕
รวม	๑๐๒,๐๙๙.๐๐	๘,๔๗๐	๘,๑๘๙	๘,๑๐๔	๖,๖๔๔	๕,๕๗๗	๔,๑๙๙	๔,๑๕๐	๔,๑๕๐	๔๙

๘. สถานการณ์น้ำในประเทศ ณ วันที่ ๒๐ - ๒๓ มิถุนายน ๒๕๖๙ (กรมชลประทาน)

สถานี	แม่น้ำ	อำเภอ	จังหวัด	ระดับตลิ่ง (ม.รทก.)	ระดับน้ำ (ม.รทก.)				แนวโน้ม	เปรียบเทียบระดับตลิ่ง
					เสาร์	อาทิตย์	จันทร์	อังคาร		
					๒๐ มิ.ย.	๒๑ มิ.ย.	๒๒ มิ.ย.	๒๓ มิ.ย.		
P.๑	ปิง	เมือง	เชียงใหม่	๓.๗๐	๑.๓๘	๑.๓๓	๑.๓๖	๑.๓๑	ลดลง	-๒.๓๙
W.๑C	วัง	เมือง	ลำปาง	๕.๒๐	๐.๔๙	๐.๓๓	๐.๒๔	-๐.๓๘	ลดลง	-๕.๕๘
Y.๑๖	ยม	บางระกำ	พิษณุโลก	๗.๓๐	๓.๘๒	๔.๘๘	๔.๗๓	๔.๗๒	ลดลง	-๒.๕๘
N.๗A	น่าน	เมือง	พิจิตร	๙.๘๗	๒.๖๔	๒.๒๙	๑.๙๖	๑.๖๓	ลดลง	-๘.๒๔
C.๒	เจ้าพระยา	เมือง	นครสวรรค์	๒๕.๗๐	๑๘.๕๖	๑๘.๒๕	๑๗.๙๖	๑๗.๗๔	ลดลง	-๗.๙๖
C.๑๓	เจ้าพระยา	สรรพยา	ชัยนาท	๑๖.๓๔	๖.๕๑	๖.๐๒	๕.๘๑	๕.๔๘	ลดลง	-๑๐.๘๖
M.๖A	มูล	สตึก	บุรีรัมย์	๘.๐๐	-๐.๒๑	-๐.๒๔	-๐.๒๖	-๐.๐๕	เพิ่มขึ้น	-๘.๐๕
M.๑๙๑	ลำตะคอง	เมือง	นครราชสีมา	๓.๕๐	๐.๙๙	๐.๗๘	๐.๘๒	๐.๙๗	เพิ่มขึ้น	-๒.๕๓
M.๗	มูล	เมือง	อุบลราชธานี	๗.๐๐	๑.๙๘	๒.๐๑	๒.๐๓	๒.๐๘	เพิ่มขึ้น	-๔.๙๒
M.๖๙	ลำเซบก	ตระการพืชผล	อุบลราชธานี	๗.๗๐	๑.๒๘	๑.๒๖	๑.๔๐	๑.๔๐	ทรงตัว	-๖.๓๐
X.๖๔	คลองท่ามะเข้	ท่ามะเข้	ชุมพร	๑๗.๑๓	๗.๕๕	๗.๕๕	๗.๕๕	๗.๕๔	ลดลง	-๙.๕๙
X.๒๐๓	ภาคใต้ฝั่งตะวันออกตอนบน	เมือง	นครศรีธรรมราช	๑๐.๕๐	๘.๙๐	๙.๑๘	๘.๘๕	๘.๖๐	ลดลง	-๑.๙๐
X.๒๗๔	แม่น้ำโก-ลก	แว้ง	นราธิวาส	๒๓.๕๐	๑๙.๖๙	๑๘.๕๗	๑๘.๗๘	๑๘.๔๑	ลดลง	-๕.๐๙
X.๓๗A	แม่น้ำตาปี	พระแสง	สุราษฎร์ธานี	๑๑.๗๐	๖.๕๓	๖.๙๔	๗.๐๘	๗.๒๔	เพิ่มขึ้น	-๔.๔๖

*** ยังไม่ได้รับรายงาน

สถานการณ์ระดับน้ำสูงสุดในประเทศ ณ วันที่ ๒๓ มิถุนายน ๒๕๖๙ (กรมทรัพยากรน้ำ)

รหัสสถานี	จุดตรวจวัด	เกณฑ์วิกฤติน้ำมาก (ม.รทก.)	ระดับน้ำ (ม.รทก.)
TA๒๑๐๕๐๘	จ.ปัตตานี อ.สายบุรี ต.ตะลุบัน	๐.๖๓	๐.๐๕
TC๑๙๑๗๐๔	จ.นครศรีธรรมราช อ.ขนอม ต.ขนอม	๐.๖๕	-๐.๑๒
TA๑๐๐๒๑๙	จ.ปทุมธานี อ.เมืองปทุมธานี ต.บางปรอก	๒.๕๗	๐.๒๔
TA๑๓๐๒๐๕	จ.นครปฐม อ.นครชัยศรี ต.บางแก้วฟ้า	๑.๙๓	๐.๔๐
TC๑๙๑๙๑๘	จ.นครศรีธรรมราช อ.เขยริใหญ่ ต.เขยริใหญ่	๑.๖๓	๐.๔๐
TA๑๓๐๒๐๒	จ.สมุทรสาคร อ.เมืองสมุทรสาคร ต.ท่าลอม	๑.๙๓	-๐.๗๕
TA๒๐๐๓๐๗	จ.สงขลา อ.สิงหนคร ต.ปากกร	๒.๕๘	๐.๐๓
TA๑๓๐๒๐๓	จ.สมุทรสาคร อ.เมืองสมุทรสาคร ต.บ้านเกาะ	๒.๑๑	-๐.๕๐
TC๑๕๐๕๐๓	จ.ปราจีนบุรี อ.บ้านสร้าง ต.บ้านสร้าง	๒.๒๔	๐.๔๑
TA๑๐๐๒๒๑	จ.สมุทรปราการ อ.เมืองสมุทรปราการ ต.ปากน้ำ	๑.๗๕	-๑.๙๐

๙. สถานการณ์น้ำในพื้นที่ลุ่มน้ำโขง ณ วันที่ ๒๓ มิถุนายน ๒๕๖๙ (คณะกรรมการจัดการแม่น้ำโขง)

สถานี	ระดับอ้างอิง (ม.รทก.)	ระดับตลิ่ง (ม.)	ระดับน้ำ (ม.)					เปรียบเทียบระดับตลิ่ง (ม.)	ผลต่างของระดับน้ำ (ม.)		แนวโน้ม
			๑๙ มิ.ย.	๒๐ มิ.ย.	๒๑ มิ.ย.	๒๒ มิ.ย.	๒๓ มิ.ย.		๓ วัน ย้อนหลัง	๕ วัน ย้อนหลัง	
อ.เชียงแสน จ.เชียงราย	๓๕๗.๑๑๐	๑๒.๘๐	๓.๔๙	๓.๔๗	๓.๔๒	๓.๐๕	๒.๘๔	-๙.๙๖	-๐.๕๘	-๐.๖๕	ลดลง
อ.เชียงคาน จ.เลย	๑๙๔.๑๑๘	๑๖.๐๐	๗.๒๙	๗.๐๑	๖.๖๘	๖.๓๒	๖.๐๐	-๑๐.๐๐	-๐.๖๘	-๑.๒๙	ลดลง
อ.เมือง จ.หนองคาย	๑๕๓.๖๔๘	๑๒.๒๐	๔.๓๐	๔.๑๔	๓.๘๘	๓.๕๒	๓.๒๓	-๘.๙๗	-๐.๖๕	-๑.๐๗	ลดลง
อ.เมือง จ.นครพนม	๑๓๒.๖๘๐	๑๒.๐๐	๔.๓๓	๔.๒๕	๔.๑๗	๔.๑๖	๓.๙๙	-๘.๐๑	-๐.๑๘	-๐.๓๔	ลดลง
อ.เมือง จ.มุกดาหาร	๑๒๔.๒๑๙	๑๒.๕๐	๔.๔๕	๔.๓๗	๔.๒๔	๔.๒๒	๔.๑๕	-๘.๓๕	-๐.๐๙	-๐.๓๐	ลดลง
อ.โขงเจียม จ.อุบลราชธานี	๘๙.๐๓๐	๑๔.๕๐	๔.๘๒	๔.๗๕	๔.๖๙	๔.๖๑	๔.๕๓	-๙.๙๗	-๐.๑๖	-๐.๒๙	ลดลง

***ยังไม่ได้รับรายงาน

๑๐. สถานการณ์เตือนภัย Early Warning ณ วันที่ ๒๓ มิถุนายน ๒๕๖๙ (กรมทรัพยากรน้ำ)

การแจ้งเตือน	สถานี	การแจ้งเตือน	ช่วงเวลา
เตือนสีแดง (อพยพ)	-	-	-
เตือนสีเหลือง (เตือนภัย)	-	-	-
เตือนสีเขียว (เฝ้าระวัง)	-	-	-

*** ไม่มีสถานการณ์

๑๑. พื้นที่ติดตามและเฝ้าระวังสถานการณ์ธรณีพิบัติภัย ณ วันที่ ๒๓ มิถุนายน ๒๕๖๙ (กรมทรัพยากรธรณี)

เนื่องจากในพื้นที่เสี่ยงภัยแผ่นดินถล่มมีปริมาณน้ำฝนไม่ถึงเกณฑ์การเฝ้าระวัง ประกอบกับไม่มีพื้นที่คาดการณ์ปริมาณน้ำฝนที่อาจก่อให้เกิดแผ่นดินถล่มล่วงหน้า จึงไม่มีพื้นที่ติดตามสถานการณ์ธรณีพิบัติภัยแผ่นดินถล่มและน้ำป่าไหลหลาก

๑๒. เหตุการณ์วิกฤติน้ำปัจจุบัน ณ วันที่ ๒๓ มิถุนายน ๒๕๖๙ [๑๕.๐๐ น. (เมื่อวาน) – ๐๘.๐๐ น. (วันนี้)]

ไม่มีสถานการณ์

๑๓. สถานการณ์ภาวะน้ำท่วม และสถานการณ์ฝนแล้ง/ฝนทิ้งช่วง ณ วันที่ ๒๓ มิถุนายน ๒๕๖๙ (ปก.)

ไม่มีสถานการณ์

๑๔. ลักษณะอากาศ ๗ วันข้างหน้า (ระหว่างวันที่ ๒๒ - ๒๘ มิถุนายน ๒๕๖๙) (กรมอุตุนิยมวิทยา)

ในช่วงวันที่ ๒๒ - ๒๓ มิ.ย. ๖๙ ประเทศไทยมีฝนลดลง เนื่องจากมรสุมตะวันตกเฉียงใต้พัดปกคลุมทะเลอันดามัน ประเทศไทย และอ่าวไทย สำหรับคลื่นลมบริเวณทะเลอันดามันตอนบนมีกำลังอ่อน โดยมีคลื่นสูง ๑ - ๒ เมตร ส่วนทะเลอันดามันตอนล่างและอ่าวไทย มีคลื่นสูงประมาณ ๑ เมตร บริเวณที่มีฝนฟ้าคะนองคลื่นสูงมากกว่า ๒ เมตร

หลังจากนั้นในช่วงวันที่ ๒๔ - ๒๘ มิ.ย. ๖๙ ประเทศไทยจะมีฝนเพิ่มขึ้น และมีฝนตกหนักบางแห่ง เนื่องจากมรสุมตะวันตกเฉียงใต้ที่พัดปกคลุมทะเลอันดามัน ประเทศไทย และอ่าวไทยจะมีกำลังแรงขึ้น ประกอบกับมีหย่อมความกดอากาศต่ำปกคลุมบริเวณประเทศเวียดนามตอนบน สำหรับคลื่นลมบริเวณทะเลอันดามันตอนบนจะมีกำลังแรงขึ้น โดยมีคลื่นสูงประมาณ ๒ เมตร ส่วนทะเลอันดามันตอนล่าง และอ่าวไทยตอนบน มีคลื่นสูง ๑ - ๒ เมตร บริเวณที่มีฝนฟ้าคะนองคลื่นสูงมากกว่า ๒ เมตร

๑๕. ความช่วยเหลือพื้นที่ประสบปัญหาน้ำแล้งสะสมของกรมทรัพยากรน้ำ

ความช่วยเหลือในพื้นที่ประสบปัญหาน้ำแล้ง ตั้งแต่วันที่ ๑ ตุลาคม ๒๕๖๘ - ๒๒ มิถุนายน ๒๕๖๙

หน่วยงาน	จังหวัด	ปริมาณการ สูบน้ำ (ลบ.ม.)	ปริมาณการ แจกจ่ายน้ำอุปโภค (ลิตร)	ประโยชน์ที่ได้รับ		
				อุปโภค-บริโภค		พื้นที่เกษตร (ไร่)
				ครัวเรือน	ประชากร	
สทท.๑	กำแพงเพชร	-	๔๕,๕๗๕	๒,๒๗๙	๙,๑๑๕	-
	เชียงใหม่	-	๑๑๘,๕๕๐	๕,๙๒๘	๒๓,๗๑๐	-
	แม่ฮ่องสอน	-	๔๖,๒๑๐	๒,๓๑๑	๙,๒๔๒	-
	ลำปาง	๑๑๒,๕๐๐	๑,๑๕๐,๙๖๐	๒๑,๘๒๔	๘๕,๗๘๘	๑,๐๐๐
	นครสวรรค์	๓,๔๔๐,๘๖๐	๓๐๖,๐๐๐	๕,๘๒๒	๑๓,๗๑๒	๗,๖๓๒
สทท.๒	อุทัยธานี	๑๗,๒๘๐	๔๘๐,๐๐๐	๔๒๔	๑,๓๘๐	๓,๐๐๐
	สกลนคร	๔๙๒,๔๘๐	-	๒๘๙	๑,๒๒๘	๒,๐๐๐
สทท.๓	อุดรธานี	๑,๗๑๔,๕๗๒	-	๘,๘๙๙	๓๑,๓๕๕	๒,๕๙๐
	กาฬสินธุ์	๕๒,๐๐๐	-	๗๐	๒๑๒	-
สทท.๔	ขอนแก่น	๑,๑๔๖,๙๒๐	-	๔,๑๓๒	๑๓,๓๖๕	๑๘๐
	มหาสารคาม	๑๙๙,๘๕๘	-	๒,๕๒๓	๘,๔๓๑	๑๕๗
	ร้อยเอ็ด	-	๑,๙๖๘,๐๐๐	๑๒๐	๔๙๒	-
	-	๔๔,๘๐๐	-	-	-	-
	นครราชสีมา	๘๓๖,๐๐๐	๕๕,๐๐๐	๗,๘๕๙	๒๔,๔๗๗	๑,๕๐๐
สทท.๕	บุรีรัมย์	๘,๘๐๐	-	๖๕๐	๒,๐๐๐	-
	สุรินทร์	๑๘,๘๐๐	-	๒๑๔	๑,๑๔๐	-
	จันทบุรี	๕,๑๒๔,๖๐๐	๑,๑๔๐,๐๐๐	๑๑,๙๒๕	๕๘,๕๙๑	๑๐,๙๗๕
สทท.๖	ฉะเชิงเทรา	๘๔๘,๐๐๐	-	๑๙๗	๕๗๐	๒,๗๐๐
	ชลบุรี	๒๙๗,๐๐๐	-	๑๗๒	๗๕๐	-
	ปราจีนบุรี	๓,๓๗๖,๙๐๐	-	๓๘๐	๗,๕๓๘	๖,๐๑๐
	กาญจนบุรี	-	๖,๐๐๐	๓๑๔	๘๑๖	๑๐
สทท.๗	ประจวบคีรีขันธ์	๘๑,๐๐๐	-	๔,๓๑๙	๑๒,๙๕๗	-
	เพชรบุรี	๑๑๘,๒๖๐	-	๑๕,๐๐๐	๔๖,๐๐๐	-
	ราชบุรี	๒๐๓,๗๖๐	-	๗๔๕	๒,๕๕๔	๖๐๐
	นครศรีธรรมราช	๒,๗๐๗,๐๒๐	-	๒,๔๓๐	๘,๖๘๐	๗๓,๑๕๐
สทท.๘	พัทลุง	-	-	-	-	-
	สงขลา	๘๕,๐๕๐	-	๔๙๐	๑,๕๗๐	๑,๕๘๐
	สตูล	-	๓๐,๐๐๐	๔๒๐	๑,๒๖๐	-
	น่าน	-	๑๓,๗๐๐	๒,๒๘๓	๔,๕๖๗	-

	พิษณุโลก	๑๗๒,๕๐๐	๒๔,๖๖๐	๘๐๐	๒,๕๔๓	๔,๒๐๑
	แพร่	๑๕๐,๙๖๐		๗๕๐	๒,๔๕๐	๒,๐๔๖
	อุตรดิตถ์	-	๓๒๖,๙๐๒	๖,๖๖๐	๑๓,๔๕๗	-
สทพ.๑๐	กระป๋อง	-	๒๔,๐๐๐	๔๐	๑๗๖	-
	ชุมพร	๖๒,๔๐๐		๑๑๐	๔๐๐	๑,๒๐๐
	พังงา	-	๑,๐๑๐,๐๐๐	๑๒,๓๕๐	๒๕,๒๐๒	-
	สุราษฎร์ธานี	๘๒๔,๗๔๐	๓๓๖,๐๐๐	๗,๙๓๖	๒๒,๙๕๔	๖๘,๐๓๐
สทพ.๑๑	อุบลราชธานี	๒๐๐,๗๖๐	๑,๓๙๑,๐๐๐	๒,๐๑๔	๗,๔๗๗	-
	๓๗ จังหวัด	๒๒,๓๓๗,๘๒๐	๘,๕๑๑,๑๑๗	๑๓๔,๕๙๖	๔๕๓,๘๗๑	๑๘๘,๕๖๑

จึงเรียนมาเพื่อโปรดทราบ

นายธีระชุน บุญสิทธิ์
อธิบดีกรมทรัพยากรน้ำ
ประธานคณะทำงานศูนย์ปฏิบัติการ
ทรัพยากรธรรมชาติและสิ่งแวดล้อม (ด้านทรัพยากรน้ำ)